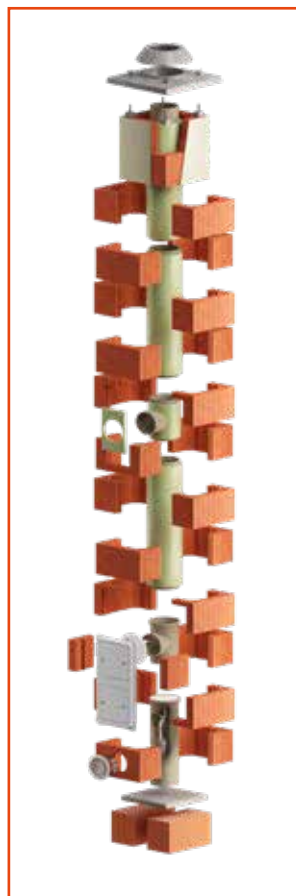




# KÉMÉNYRENDSZER HELUZ IZOSTAT

Otthona energetikai besorolása, a kiválasztott berendezés típusa és a fűtőanyag fajtája alapján kiválaszthatja az optimális kéményrendszert. Válassza ki a megfelelő megoldást otthona biztonsága és jó működése érdekében.



Modern kéményrendszer maximális funkcionális felszereltséggel. A kémény az égéstermékek biztonságos elvezetése mellett a berendezés égésilevegő-ellátását is biztosítja. Ez és a kéménytest szoros kialakítása a legszigorúbb energetikai követelményeket teljesítő házakban is lehetővé teszi a használatot (Blowerdoor-teszthez is alkalmas). A HELUZ IZOSTAT kéményrendszer bármilyen tüzelőanyag és berendezéstípus esetén használható. Az alap kivitelben háromrétegűként szállított rendszert csiszolt köpenyidomok, légrés, hőszigetelés és vékonyfalú izosztikus bélés alkotja. A rendszer tetszés szerint kombinálható egyéb Heluz rendszerekkel, teljes vagy fél szellőző- és szerelőknával. A HELUZ IZOSTAT rendszerrel biztos lehet a helyes választásban.



szilárd tüzelőanyagokhoz



gázhoz



T600 hőmérsékleti osztály



levegőellátás a kéményen át



P1 osztályú túlnyomásos üzem

## TARTOZÉKOK HELUZ KÉMÉNYRENDSZEREKHEZ

A HELUZ vállalat a kéményrendszerekkel együtt tartozékok széles választékát kínálja. A füstcsőszűkítők és fedlapok mellett ezek elsősorban párazáró átvezetések a kémény beépítésének megkönnyítéséhez. Az adott kéményrendszerről és a megfelelő kiegészítő elemekről javasoljuk, hogy egyeztessen műszaki osztályunkkal.

# ÁLTALÁNOS SZERELÉSI ALAPELVEK

**A kémény az épület fontos funkcionális eleme, ezért ügyelni kell a megfelelő kialakítására és kivitelezésére.** Először is fontos tudni, hogy minden egyes berendezés sajátos igényeket támaszt a kéménnyel szemben, amelyeket tiszteletben kell tartani a kémény építéskor. Egyebek között megfelelő átmérőjű kürtő szükséges (számítással ellenőrizve), a bekötőnyílás helyét a berendezés paramétereinek megfelelően kell megválasztani stb.

A beépítési útmutató szerves részét képezi a szállítólevél, valamint a kéményrendszer műszaki paramétereit tartalmazó ellenőrző címke.

A beépítéshez kizárólag eredeti alkatrészek és kötőelemek használhatók, és valamennyi vonatkozó szabványt és építési előírást be kell tartani. Az így kialakított kéménytestnek meg kell felelnie a ČSN 73 4201 szabványban meghatározott alapvető követelményeknek.

## MIELŐTT HOZZÁKEZD

A beépítés előtt gondoskodjon a megfelelő hőmérsékleti feltételekről. A beépítéshez megengedett legalacsonyabb hőmérséklet +5 °C (a munka ideje alatt és az azt követő 72 órában). Alacsonyabb hőmérséklet mellett nem szabad kéményt építeni. 25 °C foknál magasabb környezeti hőmérséklet esetén a téglaidomok illesztőfelületeit nedvesítse vízzel.

Mindemellett szilárd támalapról is gondoskodjon, amely a kémény okozta terhelést az alapzatba továbbítja. Erre az alapra helyezzen vízszigetelést, amely megakadályozza a talajnedvesség kapilláris beszivárgását a kéményköpenybe.

A tényleges építés megkezdése előtt pontosan mérje ki a kéménytest helyzetét a kondenzvíz elvezetésének megoldásával és a

bekötőnyílás magasságával, valamint szükség esetén berendezés levegőellátásával együtt. Emellett kellő méretű áttörést is biztosítson a kémény számára a födémén és a padlón keresztül; esetleg a jövőbeli füstjáratot is ki kell alakítani a falon keresztül a kémény bekötőnyílásához.

**Tapasztalatból tudjuk, hogy érdemes először szárazon összeállítani a kéményt és kivágni a nyílásokat a bekötőnyílás magasságáig, majd ezt követően bekeverní az anyagokat és összeragasztani az egyes elemeket. A BEKÖTŐNYÍLÁS NEM CSATLAKOZHAT A KÉMÉNY SARKÁN.**

A kémény összeállításához megfelelő szerszámokra és eszközökre lesz szüksége (mérőszalag, vízmérték, spatula, kőműveskanál, derék-

szög, keverőszár, habarcsdézsa, sarokcsiszoló vagy fűrész a téglavágásához, keresztfejes csavarhúzó, kés/sniccer a szigetelőanyag vágásához, függőön, ecset, kő- vagy gyémántcsiszoló korong sarokcsiszolóhoz).

Használat előtt a kéményrendszer minden elemét tisztítsa meg a portól és a szennyeződéstől (pl. nedves ecsettel). Ha félbeszakítja a kéményépítést, takarja le, hogy az eső vagy az építési törmelék miatt ne sérüljön. Ha a kémény az épületen kívül kap helyet, akkor legalább 50 mm hőszigeteléssel (nem hugarocellel) kell ellátni. Ha az üres aknában valamilyen szerelvényt (kábelek, hulladékledobó) vezetnek, ezek anyagainak használati hőmérsékleti tartománya legyen legalább 70 °C.

## TÉGLAIDOMOK FALAZÁSA

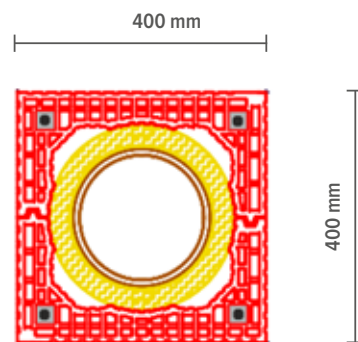
**A HELUZ SB habarcsot felhordóhengerrel hordja fel az idomok hord- és illesztő- (vízszintes és függőleges) felületére. Az anyagokat mindig az útmutató szerint keverje be és használja! Az idomokat mindig úgy illessze, hogy az egyes rétegek egymáshoz képest 90°-ban elforduljanak, így kötést alkossanak. A kéménytest megfelelő szellőzése érdekében minden szellőzőjáratnak átjárhatónak kell maradnia, a kéménytest teljes magasságában.**



## A KÉMÉNY STATIKAI MEGERŐSÍTÉSE

A kéménytestet legalább **4 m-es** függőleges távolságokban rögzíteni kell a környező szerkezethez. A kémény tetősík feletti részén az **utolsó rögzítési ponttól 1,3 m-rel feljebb eső szakaszt statikailag meg kell erősíteni** (Grand gyűrűk esetében ez mindig érvényes). **Ezt a célt szolgálják a kéményidomban vagy a Grand gyűrűben található saroknyílások**, amelyekbe merevítő erősítés (nem része a kéménykészlet-

nek) illeszthető, majd habarccsal beönthető – ügyeljen az erősen zsugorodó anyagokra! Így négy hajlásálló vasbeton oszlop jön létre, amelyek jelentősen növelik a kéményttest szilárdságát a tetősík feletti részen. Merevítés esetén a kémény falazása során időben illessze a vaklemezeket a saroknyílásokba. A vaklemezeknek **a tetősík aljától olyan távolságban kell lenniük, mint a tetősík feletti rész magassága**. Ezek



a vaklemezek megakadályozzák a beöntött anyag befolyását a kémény alsó részeibe (a merevítés részét képezik). Eltérő megoldásokról egyeztessen a kémény gyártójával vagy a tervezővel.

## A KÉMÉNY ÜZEMBE HELYEZÉSE ELŐTT

Üzembe helyezés előtt minden kéményt illetékes személynek (műszaki ellenőrnek) kell engedélyeznie, aki igazolja a legfontosabb elemek megfelelőségét és a berendezés megfelelő csatlakozását a kéményhez. Ez a szabály az építkezés befejezése előtti, ideiglenes fűtőberendezés csatlakoztatása esetén is érvényes. **FIGYELEM:** a kémény teljes magasságában felületkezelést igényel.

## A KÉMÉNYHASZNÁLAT SZABÁLYAI

A kémény a beépítés után **3 nappal** helyezhető üzembe (10 °C feletti környezeti hőmérséklet mellett). Alacsonyabb környezeti hőmérséklet esetén (10 °C alatt) a beépítés befejeződése és az üzembe helyezés közötti idő **jelentősen meghosszabbodik (5–10 nap)**! Ha bizonytalan, akkor érdemes egyeztetni a szállítóval.

**Az izosztikus bélést védeni kell a lánggal való közvetlen érintkezéstől (a láng átlaghőmérséklete kb. 900 °C)**. A lánggal való közvetlen érintkezés vagy **600 °C foknál magasabb hőmérséklet hatása repedéseket okozhat** (pl. az építmény ideiglenes temperálásakor, a helyi kályha túlmelegedése esetén, nem megfelelő kandallóbetét használatakor – felső terelőlap nélkül, vagy fagáztüzelésű kazán használatakor, amely nem képes a fűtéshez a füstgáz hőmérsékletét szabályozni).

## **AZ EMLÍTETT OKOKBÓL A KÉMÉNY HASZNÁLATÁRA AZ ALÁBBI SZABÁLYOK VONATKOZNAK ▼**

meg kell akadályozni, hogy a 600 °C-nál magasabb hőmérsékletű füstgázok elérjék az izosztikus bélést, és ki kell zárni a lángok kéménybe jutásának lehetőségét az ideiglenes fűtőberendezést a lehető legtávolabb kell elhelyezni a kéménytől, hosszú bevezető füstcsövet használva vagy több könyökkel megtörve a füstgázbevezetést, FIGYELEM: ügyeljen a régebbi típusú, terelőlap nélküli berendezésekre – ez a problémák leggyakoribb oka a helyi kályhát optimális teljesítményen kell működtetni, a berendezés vagy a füstgázvezető cső magas hőmérséklet miatti elszíneződése fokozott kockázatot jelent kandallóbetétet vagy terelőlappal ellátott kályhát kell használni, amely megakadályozza a lángok bejutását a füstgázvezető csőbe fagáztüzelésű kazán használata esetén a fűtés során szabályozás szükséges, a fűtéshez megfelelő tüzelőanyagot kell használni, és azt a berendezés gyártójának ajánlásai szerint kell adagolni – pl. ne fűtsön nedves, nem kiszáritott fával, hulladékkal vagy egyéb alkalmatlan anyaggal, ne helyezzen be túl sok tüzelőanyagot, ne „fojtsa” a berendezést stb.

## **A GARANCIA NEM VONATKOZIK AZ IZOSZTATIKUS BÉLÉSEK ÉS A BEKÖTÖNYÍLÁS KÖZVETLEN LÁNG VAGY 600 °C FELETTI HŐMÉRSÉKLET MIATTI REPEDÉSÉRE, VALAMINT A BERENDEZÉSNEK NEM AZ AJÁNLOTT, EREDETI HELUZ SZŰKÍTŐN KERESZTÜL TÖRTÉNŐ CSATLAKOZTATÁSA MIATTI REPEDÉSÉRE!**

**A kémény hosszú élettartamának biztosítása érdekében ajánlott a kémény fedlapját és a tetősík feletti rész egyéb betonelemeit kb. 2 évente alapozóval (pl. Alphalith StoneTec IS) kezelni. A kéményre vonatkozó összes beépítési utasítás és használati szabály betartása esetén garantált a helyes működés és a hosszú élettartam. Ezek megszegése esetén a gyártó garanciája érvényét veszti (lásd a garancialevelet). Ha bizonytalan, vagy kérdése van, forduljon a kémény forgalmazójához vagy közvetlenül a gyártóhoz, a – HELUZ cihlářský průmysl v.o.s. céghez.**

## **AZ ÉPÍTÉS MEGKEZDÉSE ELŐTT**

Ez a száraz atmoszférikus üzemhez alkalmas, koromégésnek ellenálló, rendszer jellegű kémény bármilyen fajta tüzelőanyaggal működő berendezéssel használható. Égéslevegő-ellátás céljára is megfelel. Az építés megkezdése előtt ismerkedjen meg a HELUZ általános beépítési alapelveivel (2. oldal).

Első lépésként a kémény építéséhez használni kívánt valamennyi elemet (idomok, bélések, fedlap, gallér) por- és szennyeződésmentesíteni kell.

Ajánlott először szárazon összeállítani a kéményt és kivágni a nyílásokat a bekötőnyílás magasságáig, majd ezután bekeverni a szükséges anyagokat és összeragasztani az egyes elemeket.

# BEÉPÍTÉSI ÚTMUTATÓ – HELUZ IZOSTAT SZILÁRD TŰZELŐANYAGOKHOZ



1. A HELUZ kéményrendszert mindig vízszigetelésre kell építeni. A kémény és az alaplemez közötti hőszigeteléshez először helyezzen két HELUZ 20 2in1 idomot egy szabványos falazóhabarcsból (nem része a szállított rendszernek) készült habarcságyba, és állítsa őket vízszintbe. Az idomok magasságban levághatók annyira, hogy az alaplap felső felülete a tiszta padlószint felett legyen. Hordjon fel rájuk egy réteg HELUZ SB vékonyágyazatú habarcsot, amelyet a csomagoláson található utasítás szerint kell elkészíteni. Helyezze az alaplapot a habarcsba, és állítsa vízszintbe gumikalapács és vízmérték segítségével. A kémény függőleges állásához fontos, hogy a lap vízszintben legyen.



2. Hordjon fel HELUZ SB habarcsot a megtisztított alaplapra a mellékelt készlet segítségével, hengerrel. Hordjon fel HELUZ SB habarcsot a megtisztított idomok hord- és illesztőfelületeire (hornyaira és eresztékeire). Helyezze az első két habarcsos idomot az alaplapra, és nyomja őket egymáshoz. A további rétegeket mindig 90°-kal elforgatva kell felhelyezni, hogy létrejöjjön a kötés! Építéskor ügyeljen arra, hogy a kéménytest teljes magasságában minden szellőzőcsatorna szabadon átjárható maradjon.



3. Vigyen fel HELUZ SB habarcsot az idomok közé, az alaplap közepére, és illessze bele a kondenzátumelvezetőt torokkal felfelé. A kondenzvíz elvezetését az elvezetőben elhelyezett rugalmas tömlő biztosítja. A kondenzvíz közvetlenül a csatornába vagy egy tartályba vezethető. Vezesse át a tömlőt a mellékelt háromszög alakú lemezen lefelé, a második lyukon át felfelé, majd a harmadikon át ismét felfelé. Ily módon ún. szifon jön létre legalább 15 cm-es túlfolyási szinttel. Ezután a berendezés működése során keletkező kondenzvíz mennyiségétől függően vezesse a tömlőt a csatornába vagy a kéményrendszerhez mellékelt kondenzátumtartályba. Akassza a kondenzátumtartályt a kondenzátumelvezetőbe a mellékelt tartó segítségével.

Szükség szerint a kondenzátumelvezető és a kéménybélések is lerövidíthetők kővágó korong segítségével. Ily módon pontosan a kívánt magasságba helyezhető a bekötőnyílás.

\* Égésilevegő-ellátó adapter – lásd 9. oldal



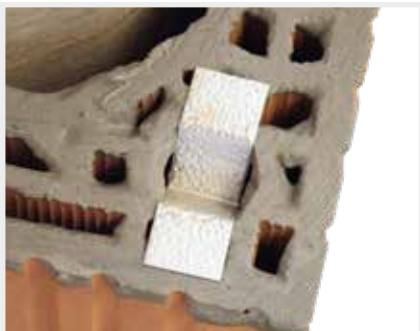
4. Rövidítse le a hőszigetelést a szigetelendő elem hosszának megfelelően. A hőszigetelés külső (hálós) oldalára rajzolja fel az ajtóidom nyílását, és vágja ki a nyílást, a belső oldalról 45°-os szögben vágva. Az illesztőcsonkokra ne helyezzen hőszigetelést. Rögzítse a megfelelően kialakított hőszigetelést az ajtóidomra (bekötőnyílásra, bélésre) gyorskötöző segítségével. Készítse el a tömítőmasszát az utasítás alapján, és a mellékelt zacskó segítségével vigye fel a kondenzátumelvezető megtisztított illesztőcsonkjára olyan mennyiségben, hogy az ajtóidom behelyezésekor kinyomódjon a fugából. Az így kialakított kötéseket azonnal meg kell tisztítani kívülről és belülről egyaránt. Ezután szárazon helyezzen fel három sor idomot, és rajzoljon fel rájuk két 250×250 mm-es nyílást egymás fölé, közöttük 90 mm távolsággal úgy, hogy a felső nyílás közepe az ajtóidom kimenetének közepén legyen. Vágja ki a két nyílást a rajz alapján. Kettős kéményajtó fedí majd őket. Harmadik, 280×420 mm méretű nyílásra is szükség van a füstgázelvezető cső csatlakoztatásához, az előlő szigetelőlap felszereléséhez. Hordjon fel ragasztóhabarcsot az így elkészített idomokra, és illessze őket a helyükre.



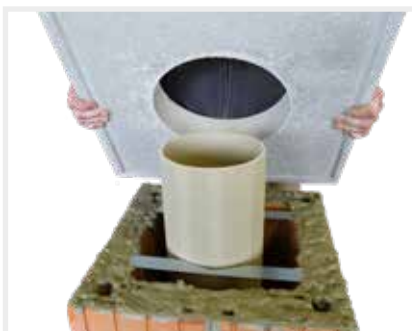
5. A füstgázelvezetés központosítása érdekében a kéményidomok minden negyedik sorában el kell helyezni 4 db központosító távtartót. A merevítésre szolgáló hatszögletű nyílás előtti két háromszög alakú nyílás egyikénél óvatosan le kell verni egy kissé a téglafalát egy kalapáccsal, hogy a behelyezett távtartó ne emelkedjen ki a téglafelső felületéből. Hajlítsa a távtartókat a bélés átmérőjének megfelelő állásba, és felső, kampós végüket akassza be az előkészített idomok négy sarkába.



6. Hordjon fel tömítőmasszát az ajtóidom megtisztított és megnedvesített illesztőcsonkjára, és helyezze fel a bekötőnyílás csatlakozását vagy a kéménybélést, minden esetben hőszigeteléssel együtt. A bekötőnyílás csatlakozása körül helyezze el a téglaidomokat az előzőleg kivágott 280×420 mm-es nyílással az előlő szigetelőlap számára, amelyet a mellékelt acéllapocskákkal kell majd a nyílásba rögzíteni. A füstgázelvezető csövet mindig szűkítővel kell csatlakoztatni. A helytelen csatlakoztatás a bekötőnyílás megrepedéséhez vezethet. A kéménytest építésének folytatásában hőszigeteléssel ellátott bélés elemeket, kéményidomokat és távtartókat kell elhelyezni az előző eljárás alapján.



7. Ha a kémény tetősík feletti része magasabb 1,3 m-nél, vagy GRAND (HCP) gyűrűkből készül, akkor a tetősík feletti rész kétszeresének megfelelő hosszúságú merevítés szükséges. Ezért előre számítsa ki, hogy milyen magasságban kell behelyezni az idomokba a vaklemezeket és megkezdeni a merevítés kialakítását. Az eljárást A tetősík feletti rész merevítése című beépítési útmutató ismerteti részletesen.



8. Építse a kéménytestet a kívánt magasságba. A kéményidomok vagy GRAND gyűrűk utolsó fugájába, a habarcságyba helyezze be a zárókarmantyút, melynek segítségével a kémény tengelyébe központosítható a bélés. A hőszigetelő anyagot igazítsa úgy, hogy legalább 5 cm-rel az utolsó kéményidom vagy GRAND gyűrű szintje alatt végződjön. Az utolsó kéménybélés felhelyezése előtt szárazon helyezze fel a fedlapot, és mérje le a szükséges béléshosszt a fedlap és a gallér alapján. A kéménygallért nem szabad a fedlaphoz ragasztani.



9. Az utolsó kéményidom sarkaiba helyezze be a rögzítőkészlet csavarjait (amennyiben nem használt merevítést), és öntsön a nyílásokba beágyazóanyagot. A csavarokra helyezzen távtartó alátétet. Fúrókalapács segítségével, az ütvefúrást mellőzve fúrjon a fedlapba furatokat a csavarok elhelyezkedésének megfelelően. Helyezze fel a fedlapot, és rögzítse szárnyas anyák óvatos meghúzásával úgy, hogy a csavarokat ne tépje ki a helyükből.



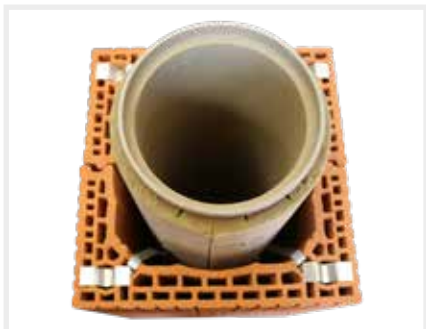
**10. Tisztítsa meg az előkészített lerövidített bélést, hordjon fel rá tömítőmasszát, és helyezze fel rá a kéménygallért. Törölje le a fölös tömítőmasszát, és tisztítsa meg a kötést. A fedlap felső felülete és a gallér alsó éle között a kémény szelődésének biztosítása érdekében 15 mm hézagot kell hagyni.**



**11. Tartsa a kettős kéményajtót az ajtóidom és a kondenzátumelvezető számára vágott nyílásokhoz, és az ajtó szegélyének furatain keresztül jelölje meg azokat a pontokat, ahol az 5. sz. fúróval, az ütvefúrást mellőzve furatokat készít majd a csavarok számára. Az ajtót a mellékelt rögzítőkészlet használatával csavarozza a helyére. Helyezze fel a kontrolsapkát az ajtóidomra. Az ajtó belső oldalára az ellenőrző szakember felragasztja a kürtő kitöltött azonosító címkéjét, és átragasztja azt a mellékelt védőfóliával.**



# TETŐSÍK FELETTI RÉSZ, MEREVÍTÉS, GRAND GYŰRŰK



1. Ha a kémény tetősík feletti része magasabb 1,3 m-nél, vagy GRAND gyűrűkből készül, akkor a tetősík feletti rész kétszeresének megfelelő hosszúságú merevítés szükséges. Abban a magasságban, ahol a merevítésnek kezdődnie kell, helyezzen be vaklemezeket a kéményidomokba. Merevítésre többkürtös kémény esetén is csak a kéménytest sarkaiban van szükség. Falazzon fel további két sornyi kéményidomot, majd eressze a nyílásokba és központosítsa a menetes szárazakat. Ha 1 méternél hosszabb merevítés szükséges, akkor a mellékelt hosszú anyák segítségével hosszabbítsa meg a menetes szárazakat.



2. Nedvesítse meg vízzel és öntse ki habarccsal az idomok nyílásait. Ezt félméterenként ismételje meg a kémény építése során. GRAND gyűrűk használata esetén a téglaidomokkal történő építést a tető alatti részen be kell fejezni, hogy a gyűrűk ne zavarják a tető síkját. Az idomok utolsó sorát nedvesítse meg, és kőműveskanál segítségével hordjon fel GRAND kötőanyagot legalább 0,5 cm-es rétegben. A teljes felületre egyenletesen kell felhordani, hogy az esővíz ne jusson a gyűrűk közé. Tisztítsa meg a gyűrűt, illessze a helyére, majd vízmérték és gumikalapács segítségével hozza vízszintbe. A fölös anyagot törölje le szivaccsal. A következő gyűrűt 90°-kal elforgatva kell felhelyezni, hogy létrejöjjön a kötés. Így folytassa, amíg el nem éri a kívánt kéménymagasságot.

Vágja le a merevítők végét úgy, hogy a távtartó alátétekre felhelyezett fedlap felett érjenek véget, és rájuk lehessen csavarítani a szárnyas anyákat. Ez esetben a merevítő helyettesíti a rögzítőkészlet csavarjait.

A tetőszerkezet áttörésének helyén a kéményt mindig rögzíteni kell. Az építés során tetőlécsek is alkalmazhatók a kémény ideiglenes rögzítésére a tetőgerendákhoz, hogy erősebb szélhőkészletek esetén le ne dőljön.



3. Égésilevegő-ellátó adapter használata esetén a megfelelő magasságban 170 mm átmérőjű kerek nyílás kell vágni a kémény falának középsébe. A nyílásba ragassza be HELUZ SB habarccsal az adapter rozsdamentes acél közdarabját. Vágjon lyukat a gumimembránba a csatlakoztatni kívánt cső átmérőjének megfelelően. A tömítettség biztosítása érdekében a membránba vágott nyílásnak mindig kisebbnek kell lennie a csatlakoztatandó cső átmérőjénél.

## HELUZ cihlářský průmysl v.o.s.

U Cihelny 295  
373 65 Dolní Bukovsko, Cseh Köztársaság  
heluz.cz

Információk az ügyfelek részére  
800 212 213 | info@heluz.cz



2023. május

A műszaki változtatás jogát fenntartjuk.